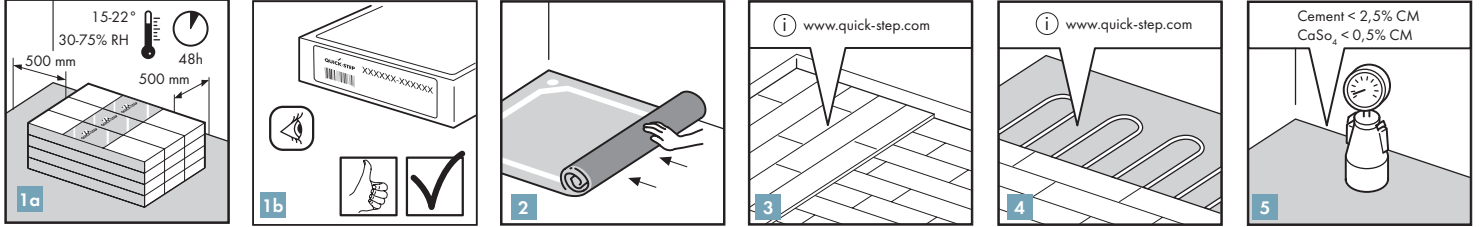


使用HYDROSEAL表面处理技术的QUICK-STEP强化地板安装指南。

英文(新)

为顺利完成地板铺设,请严格遵守本说明书。



1.准备

1a

将未拆封的板材放在即将铺设地板的房间中央,在正常室温条件下静置 48 小时,以适应环境。理想条件是:温度介于 15-22°C 之间,相对湿度为 30-75%。若室内相对湿度超出 30-75% 这一范围,强烈建议将板材拆封后在室内静置 1 周。

1b

Quick-Step 强化木地板有多种样式、花色和质感。安装前,请确保您收到的地板是您之前预订的款式。建议将末尾标签与购物收据一起妥善保管。

2

首先,移除所有潮湿多孔的地板覆盖物,如地毯、针刺毡等。潮湿密封的地板覆盖物(PVC、油毡、VCT等)可保留。务必使用防潮地垫。建议使用 Quick-Step 地垫。如使用潮湿密封的地板覆盖物(PVC、油毡、VCT等),需安装带防潮膜(或单独的 PE 铝箔)的地垫,以防板材移动。

3

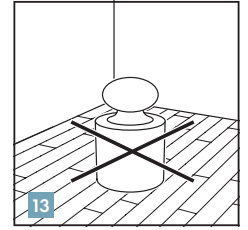
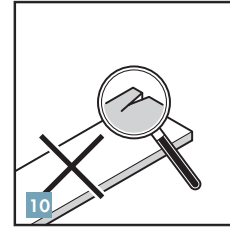
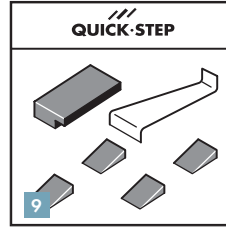
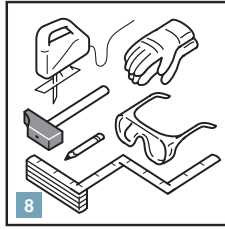
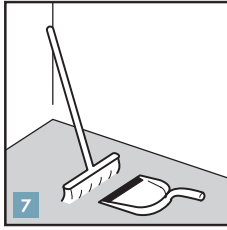
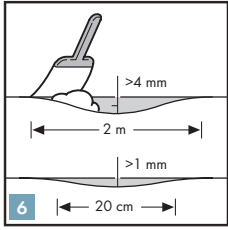
木质底层地板:首先拆除所有现有的地板覆盖物。不得存在发霉及/或虫害迹象。确保底层地板平整。用钉子或螺丝固定任何松动部件。如果木质底层地板平整(1米长度上的不平整度小于 2mm):可选用任意 QS 地垫。如果木质底层地板不平整,且 2m 长度上的不平整度(因木质底层地板挤压导致)介于 2mm-4mm 之间:可选用 QS Thermolevel 地垫。如果木质底层地板不平整,且 2m 长度上的不平整度超过 4mm:必须选用纤维调平复合材料或地垫+胶合板/OSB 调平地板。安装新地板,使其与现有底层地板呈 90 度。须确保木地板下的管线空间通风良好。移除所有障碍物,确保通风良好(每平方米(40 英寸)地板的通风口总面积不应小于 4 cm² (1/2"))。木材的含水率不得超过 10%。

4

更多说明适用于地板供暖/冷却系统。出于健康和考虑,并且为避免 Quick-Step 强化木地板出现问题,地板表面温度须保持在 27°C (80°F) 以下。访问 www.quick-step.com 获取更多信息。

5

水泥砂浆面底层的含水率须低于 2.5%CM/相对湿度 75%,无水石膏胶合砂浆底层的含水率须低于 0.5%CM/相对湿度 50%。如果采用地板供暖,上述两种底层的含水率必须分别低于 1.5%CM/相对湿度 60% 和 0.3%CM/相对湿度 40%。始终测量、记录和保持含水率。新水泥砂浆面底层必须充分干燥。对于 4cm (1-1/2") 以下厚度的底层,每 1cm (3/8") 厚度至少需干燥 1 周。对于 4cm (1-1/2") 以上的厚度,每 1cm 厚度至少需干燥两周。例如,6cm (2-1/2") 厚的混凝土底层必须至少干燥 8 周。应经常测量底层含水率,同时做好记录,以备日后使用。



6

确保底层地板平整。在 2 米的长度上, 如果不平整度大于 4mm, 则需要抹平。同样, 在 20cm 的长度上, 如果不平整度大于 1mm, 则需要抹平。

7

检查底层地板不平整度后, 用吸尘器认真清扫整个底层表面。请确保底层地板平整、洁净、坚固、干燥。为避免地板吱吱作响, 用螺丝固定任何松动的刨花板、OSB、纤维板、木工板等。

8

安装强化木地板前, 请提前准备好下列标准工具: 锤子、锯子(线锯、圆形手锯、手锯、横割锯)、口罩(锯切过程中使用)、铅笔、卷尺、护目镜和手套。

9

此外, 还需准备以下配件: 安装套件(适用于 Uniclic®click 系统的拉杆、垫片和敲击块)、地垫系统(使用为地面提供稳定基础的地垫, 如 Quick-Step Unisound 地垫)和适当的维护产品。使用 Quick-Step 以外的配件可能会损坏 Quick-Step 地板。在这种情况下, Quick-Step 地板质保条款将失效。因此, 建议仅使用 Quick-Step 配件, 因为这些配件是专为 Quick-Step 地板使用而设计和测试的。

10

安装前和安装过程中, 请注意检查所有板材。请勿使用有缺陷的板材。安装板材后, 则视为您接收板材质量, 不得就其提出索赔要求。

11

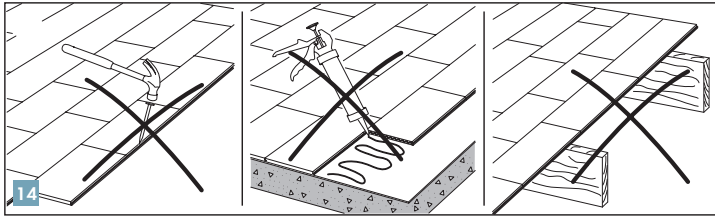
检查是否可以拆除旧踢脚板。您还可以将踢脚板保留在适当的位置, 并使用 Quick-Step 收边条对地板进行收边, 或使用 Quick-Step 踢脚板覆盖现有的踢脚板。

12

在地板和地垫安装完成之后, 确认门是否仍然可以正常开关。

13

应首先安装厨房烹饪台及其他较重物体, 不得将其放置在强化木地板顶部。强化木地板须能在重物四周挪动, 以免地板开缝、分离。

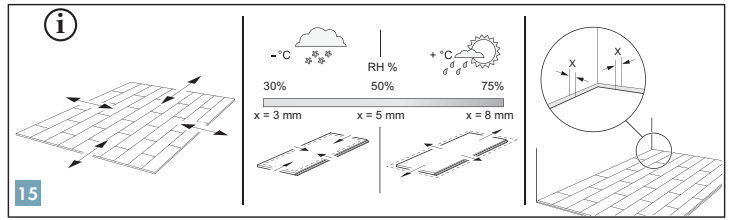


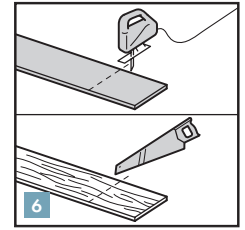
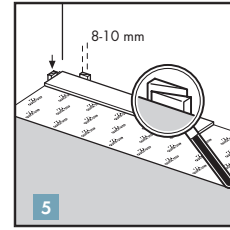
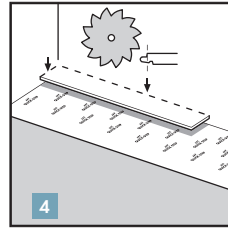
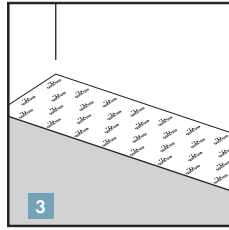
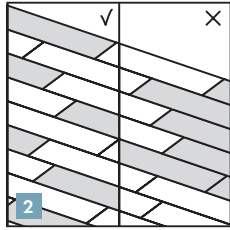
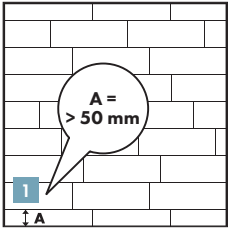
14

Quick-Step 强化木地板采用浮置地板设计,木板可随温湿度的变化自然伸缩。为充分发挥浮置地板设计的优势,同时避免地板出现开缝、发出吱吱响等现象,请勿用钉子、螺丝或硅胶固定地板。

15

Quick-Step 强化木地板主要由天然木材组成,在相对湿度变化时会发生自然伸缩。安装后,地板在长度和宽度上的尺寸变化几乎相同。当温度为 20°C、相对湿度介于 40-60% 之间时,木板移动幅度最小。Quick-Step 强化木地板在生产和交付时有一定的含水率,以适应 30-60% 的相对湿度。在干燥的气候条件下,例如在北欧,冬季相对湿度可能会降至 30% 以下,而夏季的相对湿度会上升至 70% 以上。这种湿度变化会引起木地板表面移动。为确保木板有足够的自然移动间隙,同时避免地板出现开缝、发出吱吱响等现象,安装时切记在地板各侧留出平均 5mm 的膨胀缝,包括墙体、门槛、楼梯和管道等各处。使用安装套件中的垫片来保持正确的间隙。如在相对湿度较低的冬季安装地板,由于地板会发生收缩,木板与墙体之间的间隙应降低至 3mm;如在相对湿度较高的环境中安装地板,由于地板会发生膨胀,木板与墙体之间的间隙应增加到 8mm。间隙必须保持敞开状态,不得用任何密封胶、硅树脂或其他粘合剂填充。切勿用钉子、胶水、螺丝或任何其他方法固定地板。





2.安装

Quick-Step 强化木地板采用液压密封技术处理,安装后具有防水功能。严格遵守安装说明,确保板材适用于浴室、厨房、洗衣房和入口等区域。这种板材不适合在潮湿空间中使用,例如游泳池、桑拿浴室以及带有内置排水系统的房间(如淋浴间)等。上述板材防水保护说明不等同于浴室等国家防水标准。

选择 Uniclic® 板材,您可随心所欲选择地板的铺设位置。想想最简单的地板安装方法是什么。我们将为惯用右手的人演示从左到右的安装方法。如有需要,也可以从右到左安装。

1

开始前,仔细测量房间的长度和宽度,规划精确的布局,确保地板外观匀称。安装典型饰面板时,这一点尤为重要。这也将确保不会遇到最后一行地板铺设太窄的情况。如果最后一行宽度小于 50mm,可将第一行木板剪短,这样更便于安装。

2

安装时,务必确保充分混放板材,以确保不会将太多相同、浅色或深色板材放置在一起。

3

首先,在房间内横向慢慢铺设地垫。请务必使用地垫,抹平地板基底中的任何不平整处。专门设计的 Quick-Step 地垫兼具防潮、绝缘、降噪和调平功能。光滑的顶面可确保强化木地板的轻松铺设,并为后期膨胀预留了充足空间。关于 Quick-Step 地垫及其安装的更多信息,可参考地垫包装说明或咨询经销商。

4

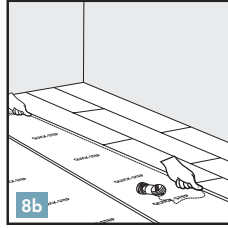
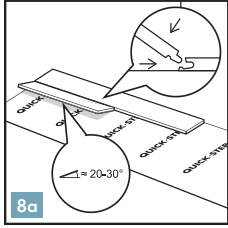
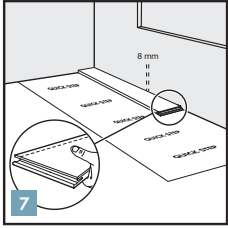
在第一排铺一整块板材。首先,锯掉第一块板材的长榫舌和短榫舌。

5

铺设板材,锯断面靠墙。将安装套件中的垫片放置在板材和墙壁之间。这样可确保伸缩缝足够宽:8 至 10 mm (5/16" 至 3/8")。

6

当然,我们还需要锯切板材。为准确切割,使用线锯、军刀锯或圆形手锯锯切板材时,应使板材有图案的一面朝下;使用手锯或横切锯时,应使有图案的一面朝上。确保连续两排板材的端面接缝不在一条直线上。

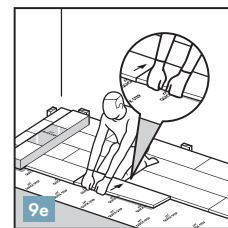
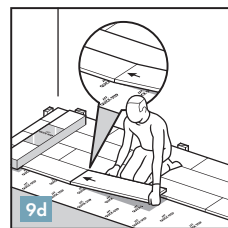
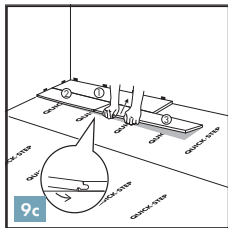
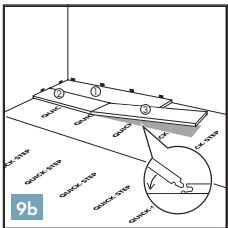
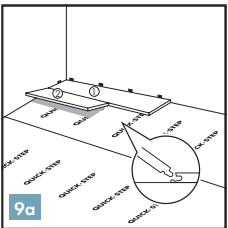


7

从铺设在墙角的第一块板材开始。用锯将板材长边和短边锯成榫槽状的纵断面。对于其他不靠墙角的每一排板材，用锯将其临墙的长边锯成榫槽状的纵断面。对于板材任何临墙的一边，均须用锯将其锯成榫槽状的纵断面，以确保有足够的伸缩间隙。

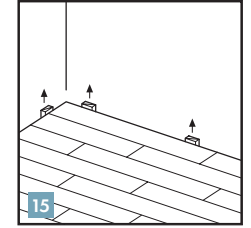
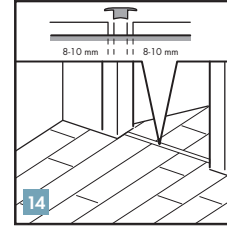
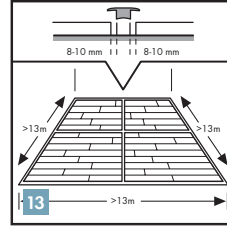
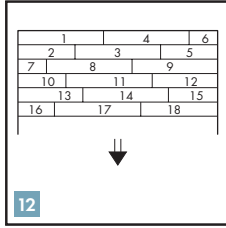
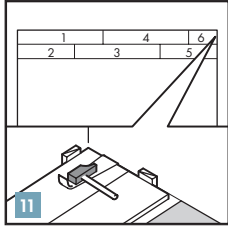
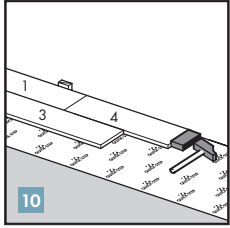
8

为确保安装过程的开始更简便，先在不靠墙的位置组装前3排板材，这样在组装期间您可以坐在板材上。然后，再将这3排板材整体滑动至指定的靠墙位置，同时将间距垫片放置在适当位置。取一根细绳，从已铺设好的板材两端拉紧，检查并调整前3排已安装板材的平直度。建议多检查几遍平直度，以便确认安装过程中的平直度。切记要使用间距垫片，以便在板材四周留出8mm (0.315”) 宽的伸缩间隙。



9

Uniclic® 板材设计独特，有两种不同的安装方法。方法A(角-角)：首先，利用角度原理，将待铺设板材的短边旋转到已铺设板材的短边里。然后，将新铺设的板材抬起，使其与已铺设的板材成20-30°角。这样也会抬起同排其他已铺设的板材，因为板材短边已经连接到一起。现在，按图示双手靠近板材长边伸缩缝，用力拉向自己。板材将自动接合到位。您可以将榫舌插入榫槽，或将榫槽插在榫舌上。将榫舌插入凹槽的方法是最常用最简易的方法。



10

方法 B:使用 Uniclic® 板材时,您还可以轻敲板材使彼此接合,无需抬起板材。使用此方法时,只能使用专用 Uniclic® 敲击块。不应试图通过一次敲击实现板材接合。须缓慢敲击,确保板材接合在一起,以避免板材受损。

11

在极难使用敲击块安装 Uniclic® 板材的位置(如靠墙一侧),可使用拉杆和锤子敲击板材使其接合。

12

重复这一步骤,直至完成整个房间的板材铺设。

13

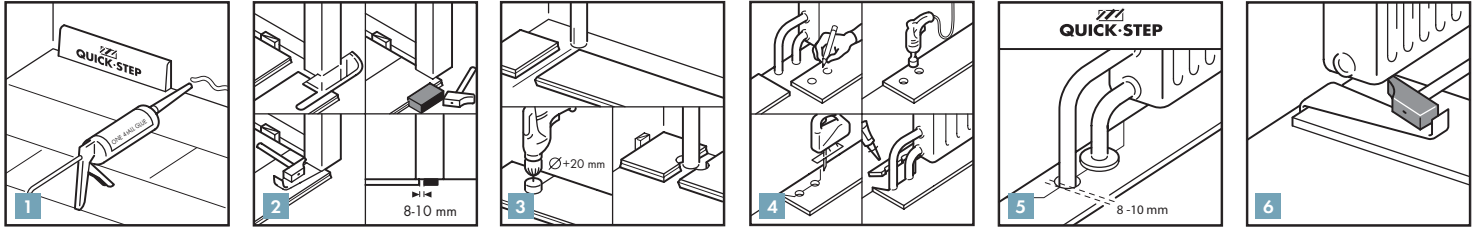
板材铺设长度和宽度都超出 13m 时,应在板材中间设置伸缩缝。膨胀和收缩都是线性的,因此表面越大,所需容差就越大。

14

鉴于室内湿度会随着季节的变化而变化,因此地板的伸缩能力至关重要。因此,请务必在地板各侧预留至少 8-10mm (5/16"-3/8")的伸缩缝,包括管道周围、门板下方和门槛处等。这些伸缩缝可以通过固定在底层地板上的踢脚板进行密封。须在不同房间之间预留伸缩缝(例如门板下方)。在典型的 T 型、L 型或 U 型房间中,可能也需设置膨胀缝。如有任何疑问,请咨询 Quick-Step 技术部门。

15

拆除所有垫片。



3.收边

1

沿墙安装踢脚板。切勿将踢脚板固定在地板上。此方法为地板在踢脚板下方预留了伸缩空间。

2

锯切板材时,请确保门板下方的伸缩缝至少为 10mm。如果无法抬起板材,请在确保板材在地面平整摆放的前提下,使用敲击块或拉杆和锤子敲击板材使其接合。

3

在装有单管道的位置,确保管道完全对准两块板材的短边。取一个直径等于管道直径加 20 mm(3/4")的钻头。将板材的短边契合,然后在两块板材之间的接缝中心位置钻孔。现在,您可以开始在地面上安装板材了。

4

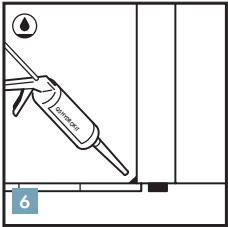
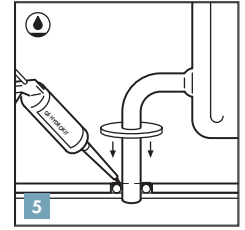
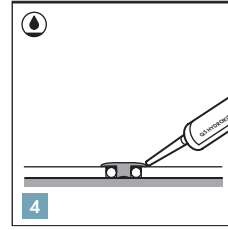
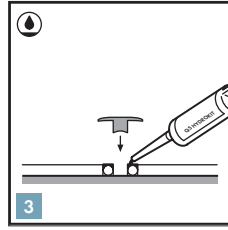
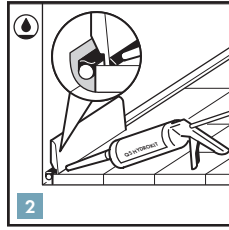
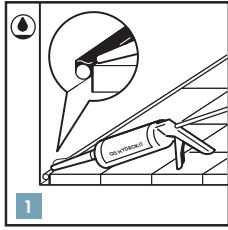
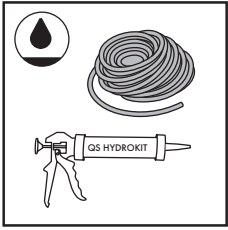
在装有双管道的位置,按照以下步骤操作:1.测量管道将贯穿板材的位置。切记为伸缩缝预留空隙。2.取一个直径等于管道直径加 20 mm(留作板材膨胀空间)的钻头。在管道将贯穿的位置钻穿板材。3.将钻孔延长至板材边缘。4.围绕管道铺设板材。5.取另一板材,并锯切与剩余钻孔完全吻合的板块,再用木胶粘合此板块。

5

为实现管道周围的完美收边,请使用 Quick · Step® 管盖。

6

在很难使用敲击块安装 Unilic® 板材的位置(如散热器下方),可使用拉杆和锤子敲击板材使其接合。



3.浴室、厨房、洗衣房和门口等区域的收边

本安装说明可防止水渗透到强化木地板周围和障碍物上。严格遵守安装说明,确保板材适用于浴室、厨房、洗衣房和入口等区域。这种防水板材不适合在潮湿空间中使用,例如游泳池、桑拿浴室以及带有内置排水系统的房间(如淋浴间)等。上述板材防水保护说明不等同于浴室等国家防水标准。对于防水收口,使用柔性透明防水胶 QS Hydrokit 和泡沫条 NefoamStrip。

1

对于周边伸缩缝的密封,可结合使用直径 8 至 10mm 的可压缩 PE 泡沫塑料和柔性透明防水胶 Quick-Step® HydroKit。将 PE 泡沫塑料压入伸缩缝中,并以微小的角度将柔性透明防水胶 Quick-Step® HydroKit 涂在 Quick-Step® 地板上。

2

使用 Quick-Step One4all 胶水安装踢脚板。在踢脚板和地板之间涂抹柔性透明防水胶 HydroKit,以避免进水。在无法放置收边条或踢脚板的位置,用柔性透明防水胶 (Quick-Step® Kit) 填充膨胀缝。提示:为更清洁地开展工作,最好在涂抹柔性透明防水胶 HydroKit 之前,将胶带粘在地板上。涂抹透明防水胶 HydroKit 后,可立即取下胶带。溢出的防水胶 HydroKit 晾干后,极易清除。

3

使用 Quick-Step® One4all 胶水和/或螺丝将 Incizo 收边条固定在底板上。将柔性透明防水胶 HydroKit 涂抹在伸缩缝中的柔性 PE 泡沫上。

4

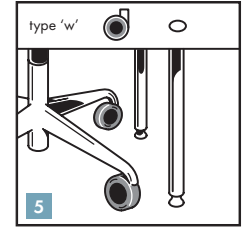
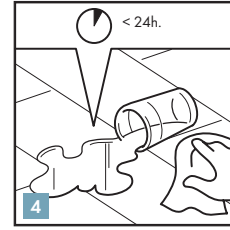
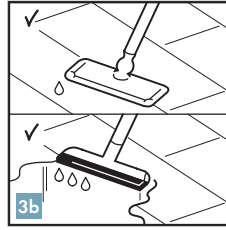
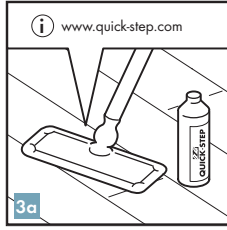
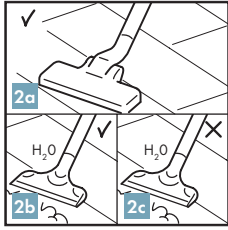
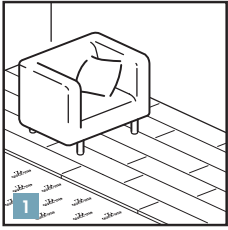
将 Incizo 收边条压入基础收边条和液状透明防水胶 HydroKit。

5

为使管道周围的收边更加完美,请使用 Quick-Step® 管盖,并在 PE 泡沫顶部涂抹柔性透明防水胶 Quick-Step® HydroKit。然后放置管盖,并在管道凹陷处和管道周围涂抹 HydroKit。这样即可确保水无法进入板材。

6

为加强地板周围的防水保护,避免水进入板材下方,在墙基、门槛、门框、管盖等处涂抹柔性透明防水胶 Quick Step® HydroKit。



4.养护

1

地板铺设期间和铺设完成后,您可以立即在上面行走。确保室内湿度始终不低于 30%。必要时使用加湿器。

2

a. 对于干式保养,建议使用Quick-Step拖把或真空吸尘器。确保真空吸尘器配备软轮和专用木地板刷,以避免划伤地板。b. 至臻,至臻加厚,至醇以及至尊系列在使用蒸汽清洁器时,为避免蒸汽直接接触地面,请使用合适的面料覆盖蒸汽出口处,以保持热蒸汽的温度均匀。更重要的是,请不要在相同的位置使用热蒸汽清洁过长时间,以免损伤地板。c. 舒适及经典系列,不建议使用蒸汽清洁器。

3

对于微湿和湿式保养,建议使用 Quick-Step 保养装置(参见说明)。注意,使用其他清洁产品可能会损坏地板。要了解更多有关如何清洁和养护地板的信息,请访问 www.Quick-Step.com。关于商业应用或项目中的特定清洁说明,可以联系 Quick-Step 技术部门。

4

如沾水,请于24小时内处理干净。舒适及经典系列,请于12小时内处理干净。

5

保护家具和椅腿。在门口放置合适的垫,避免将脏污、水和砂子带入室内。使用适合强化木地板的(办公)椅子和带软轮的座椅和/或使用适当的桌垫。

6

抬起家具,切勿在地板上拖动家具。

7

强化木地板的光滑表面不会留下污渍或灰尘。用丙酮或洗甲水小心地去除顽固污渍。切勿使用洗涤产品!切勿在地板上打蜡或刷清漆。